

MONOGRAPHIES RÉGIONALES
DE L'INSTITUT DE LA MÉDITERRANÉE :
ÉGYPTE

octobre 2000

Institut
de la Méditerranée

membres fondateurs



MONOGRAPHIES RÉGIONALES DES PAYS RIVERAINS DE LA MÉDITERRANÉE

Les données réunies et présentées dans cette annexe proviennent essentiellement des offices statistiques nationaux et d'Eurostat :

- √ Pour les deux monographies européennes : Eurostat, l'Institut National de la Statistique et des Etudes Economiques français (INSEE), l'Istituto Nazionale di Statistica italien (ISTAT), l'Instituto Nacional de Estadística espagnol (INE) et le National Statistical Service of Greece (NSSG) ;
- √ le State Institute of Statistics turc (SIS) ;
- √ le Central Bureau of Statistics syrien (CBS) ;
- √ le Central Bureau of Statistics israélien ;
- √ la Central Agency for Public Mobilization and Statistics égyptienne (CAPMAS) ;
- √ l'Institut National de la Statistique tunisien (INS) ;
- √ l'Office National de la Statistique algérien (ONS) ;
- √ la Direction de la Statistique marocaine (DS).

Dans certains cas, pour faciliter les comparaisons internationales, les répartitions régionales produites par les offices nationaux de la statistique ont été appliquées aux données publiées par la Banque Mondiale ou le PNUD. Toutefois, ces comparaisons doivent être effectuées avec prudence car :

- √ pour un même agrégat, les définitions peuvent varier d'un pays à l'autre ;
- √ les conditions d'estimation et de collecte des données peuvent être très différentes suivant les pays et suivant les régions à l'intérieur d'un pays ;
- √ le poids, la définition et la comptabilisation du secteur « non structuré » varient aussi.

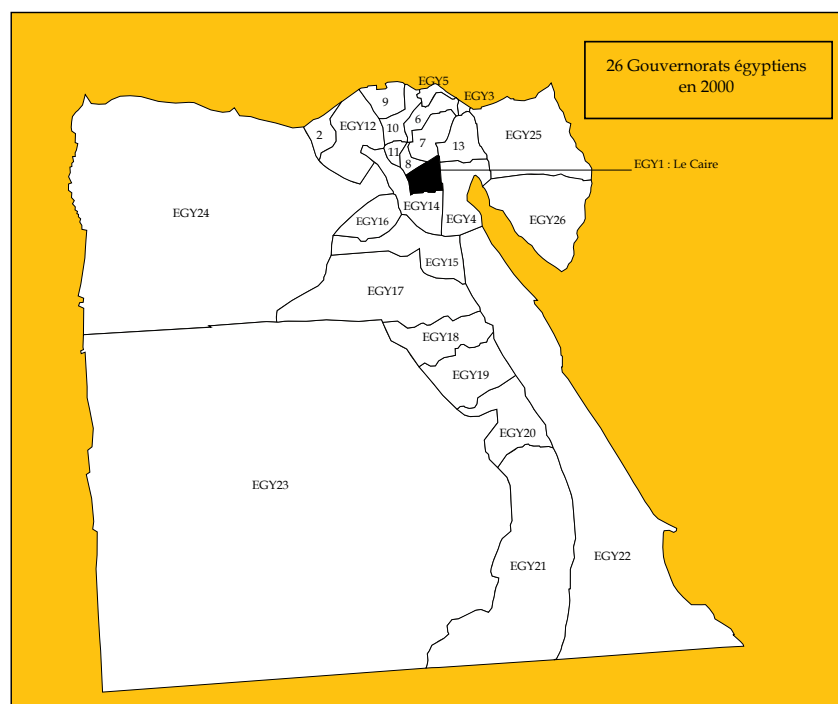
Ces limites sont inhérentes à toute utilisation de données chiffrées. Elles expliquent que cette présentation des territoires infra-nationaux fasse toujours l'objet de vérifications et d'homogénéisation par l'Institut de la Méditerranée.

Les Gouvernorats Égyptiens

Code	Gouvernorats Égyptiens	Code	Gouvernorats Égyptiens
EGY 1	Le Caire	EGY 14	Giza
EGY 2	Alexandrie	EGY 15	Bani Suwayf
EGY 3	Port-Saïd	EGY 16	Fayoum
EGY 4	Suez	EGY 17	Minia
EGY 5	Damiette	EGY 18	Assyout
EGY 6	Daqahliyya	EGY 19	Suhag
EGY 7	Sharqiyya	EGY 20	Qina
EGY 8	Qalyubiyya	EGY 21	Assouan
EGY 9	Kafr al-Sheikh	EGY 22	Red sea
EGY 10	Gharbiyya	EGY 23	New Valley
EGY 11	Minufiyya	EGY 24	Matrouh
EGY 12	Buhayra	EGY 25	North Sinai
EGY 13	Ismailia	EGY 26	South Sinai

Principales sources utilisées :

PNUD, « Égypte : Rapport national sur le développement humain 1997/98 »
 Central Agency for Public Mobilization and Statistics, diverses publications
 PNUD, Rapport sur le Développement Humain, éditions variées
 Banque Mondiale, World Development Indicators, éditions variées



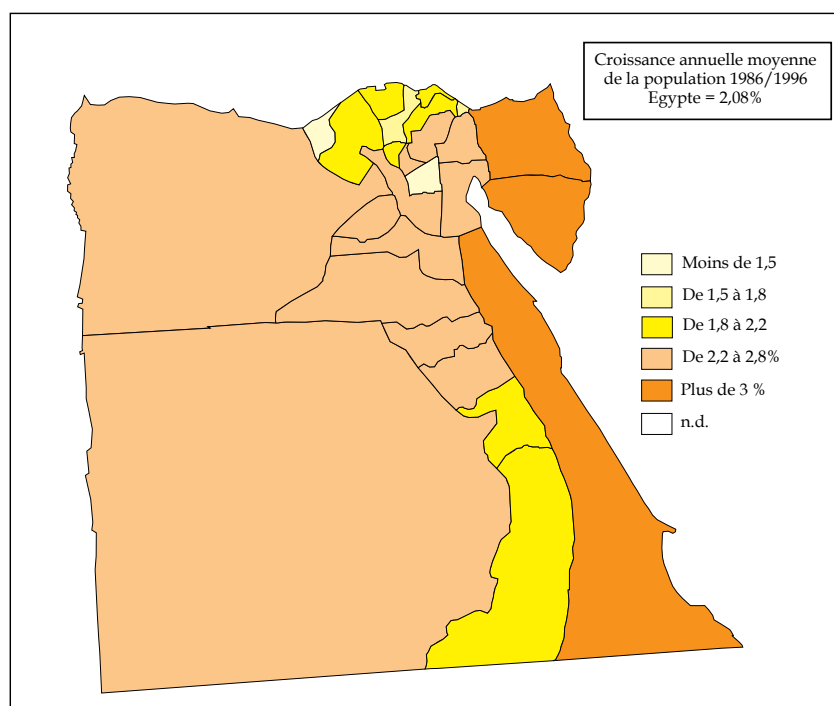
Annexes

I) LES EGYPTIENS

A) LE PEUPEMENT EN EGYPTE

Code	Gouvernorats Egyptiens	Population 1996	Densité 1996	Taux d'urbanisation 1996
	Egypte	59 272 382	59,4	43,0
EGY 1	Le Caire	6 789 479	31 696,9	100,0
EGY 2	Alexandrie	3 328 196	1 242,1	100,0
EGY 3	Port-Saïd	469 533	6 515,0	100,0
EGY 4	Suez	417 610	23,4	100,0
EGY 5	Damiette	914 614	1 552,4	27,5
EGY 6	Daqahliyya	4 223 655	1 216,9	27,8
EGY 7	Sharqiyya	4 287 848	1 025,9	22,6
EGY 8	Qalyubiyya	3 302 860	3 299,3	40,8
EGY 9	Kafr al-Sheikh	2 222 920	646,7	22,9
EGY 10	Gharbiyya	3 404 827	1 753,1	31,0
EGY 11	Minufiyya	2 758 499	1 800,4	19,9
EGY 12	Buhayra	3 981 209	393,0	22,9
EGY 13	Ismailia	715 009	496,0	47,7
EGY 14	Giza	4 779 865	56,1	54,2
EGY 15	Bani Suwayf	1 860 180	1 407,6	23,5
EGY 16	Fayoum	1 989 881	1 089,1	22,5
EGY 17	Minia	3 308 875	1 463,0	19,4
EGY 18	Assyout	2 802 185	1 804,4	27,2
EGY 19	Suhag	3 123 000	2 018,5	21,9
EGY 20	Qina	2 801 923	1 514,1	31,3
EGY 21	Assouan	973 671	1 435,1	42,8
EGY 22	Red sea	155 695	0,8	89,0
EGY 23	New Valley	141 737	0,4	48,3
EGY 24	Matrouh	211 866	1,0	53,1
EGY 25	North Sinai	252 750	7,6	59,0
EGY 26	South Sinai	54 495	2,0	53,8

Densité : nombre d'habitants par km². Taux d'urbanisation : en pourcentage de la population totale.



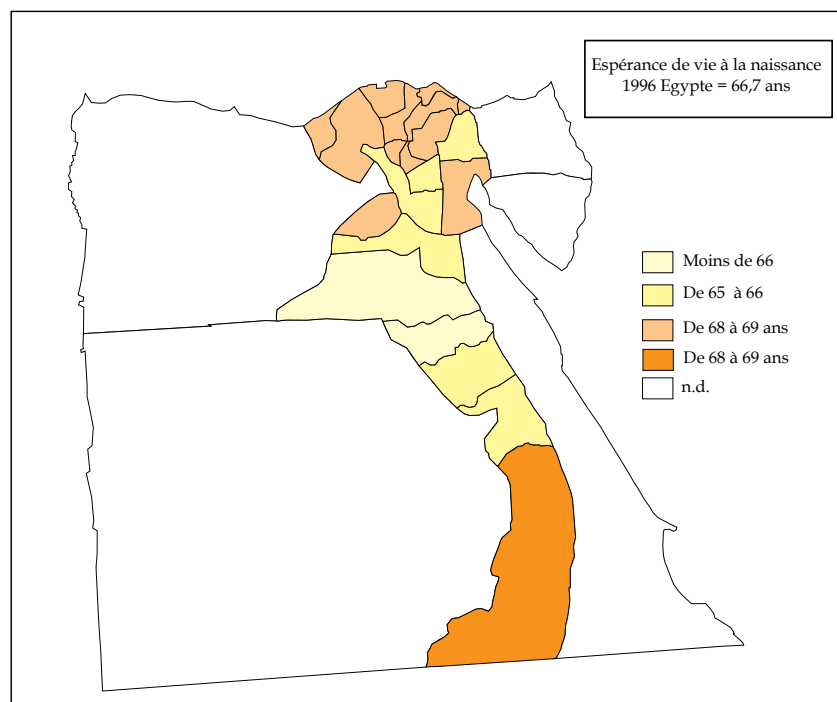
Annexes

B) NAISSANCES ET VOYAGES

Code	Gouvernorats Egyptiens	Taux brut de natalité 1996	Taux brut de mortalité 1996
	Egypte	28,2	6,5
EGY 1	Le Caire	25	7,3
EGY 2	Alexandrie	24	7,0
EGY 3	Port-Said	22	5,9
EGY 4	Suez	27	5,7
EGY 5	Damiette	27	6,1
EGY 6	Daqahliyya	26	5,9
EGY 7	Sharqiyya	29	5,9
EGY 8	Qalyubiyya	25	5,4
EGY 9	Kafr al-Sheikh	27	5,7
EGY 10	Gharbiyya	24	6,3
EGY 11	Minufiyya	26	6,4
EGY 12	Buhayra	27	5,6
EGY 13	Ismailia	30	5,7
EGY 14	Giza	27	6,0
EGY 15	Bani Suwayf	34	7,3
EGY 16	Fayoum	33	6,1
EGY 17	Minia	36	7,5
EGY 18	Assyout	35	8,0
EGY 19	Suhag	34	7,0
EGY 20	Qina	33	7,1
EGY 21	Assouan	23	6,0
EGY 22	Red sea	23	3,5
EGY 23	New Valley	25	4,2
EGY 24	Matrouh	40	5,2
EGY 25	North Sinai	32	4,6
EGY 26	South Sinai	35,4	3,2

II) CONDITIONS DE VIE ET CONSOMMATION

A) LA COUVERTURE SANITAIRE



Annexes

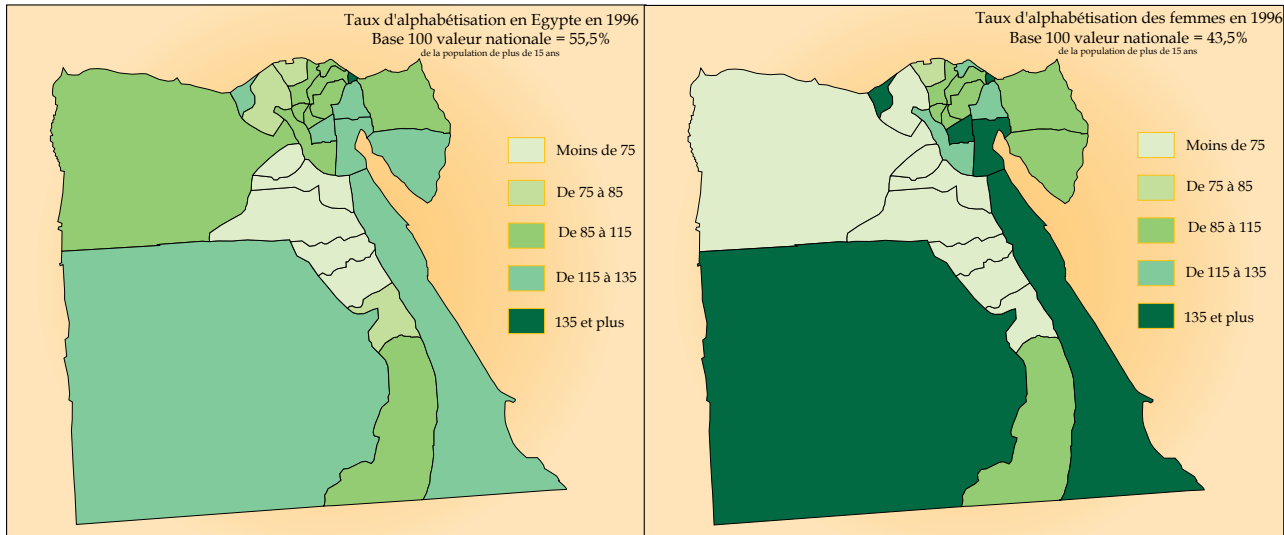
Code	<i>Gouvernorats Egyptiens</i>	Nombre de médecins pour 10 000 hab. 1997	Nombre de lits d'hôpitaux pour 10 000 hab. 1997
	Egypte	7,1	21
EGY 1	Le Caire	10,3	46
EGY 2	Alexandrie	14,5	32
EGY 3	Port-Said	14,7	34
EGY 4	Suez	7,1	23
EGY 5	Damiette	10	33
EGY 6	Daqahliyya	9,1	16
EGY 7	Sharqiyya	5	14
EGY 8	Qalyubiyya	3,9	23
EGY 9	Kafr al-Sheikh	7	13
EGY 10	Gharbiyya	10,8	22
EGY 11	Minufiyya	4	15
EGY 12	Buhayra	4,9	11
EGY 13	Ismailia	5,3	28
EGY 14	Giza	8,7	20
EGY 15	Bani Suwayf	4,5	12
EGY 16	Fayoum	3,7	10
EGY 17	Minia	4,9	14
EGY 18	Assyout	4,7	19
EGY 19	Suhag	3,9	13
EGY 20	Qina	4,1	10
EGY 21	Assouan	9,1	18
EGY 22	Red sea	10,9	22
EGY 23	New Valley	7	34
EGY 24	Matrouh	9,2	21
EGY 25	North Sinaï	7,2	14
EGY 26	South Sinaï	7,6	31

B) L'ÉQUIPEMENT DES MÉNAGES

Code	<i>Gouvernorats Egyptiens</i>	Nombre de téléphones pour 1000 ménages 1990	Nombre de téléphones pour 1000 ménages 1995/96
	Egypte	129	233
EGY 1	Le Caire	464	664
EGY 2	Alexandrie	295	448
EGY 3	Port-Said	192	549
EGY 4	Suez	74	351
EGY 5	Damiette	122	285
EGY 6	Daqahliyya	71	157
EGY 7	Sharqiyya	77	150
EGY 8	Qalyubiyya	32	77
EGY 9	Kafr al-Sheikh	61	171
EGY 10	Gharbiyya	71	155
EGY 11	Minufiyya	76	180
EGY 12	Buhayra	56	95
EGY 13	Ismailia	71	263
EGY 14	Giza	122	163
EGY 15	Bani Suwayf	41	68
EGY 16	Fayoum	39	92
EGY 17	Minia	43	63
EGY 18	Assyout	49	100
EGY 19	Suhag	48	150
EGY 20	Qina	33	158
EGY 21	Assouan	65	163
EGY 22	Red sea	148	516
EGY 23	New Valley	256	490
EGY 24	Matrouh	68	221
EGY 25	North Sinaï	164	603
EGY 26	South Sinaï	198	688

Annexes

C) ENSEIGNEMENT & FORMATION



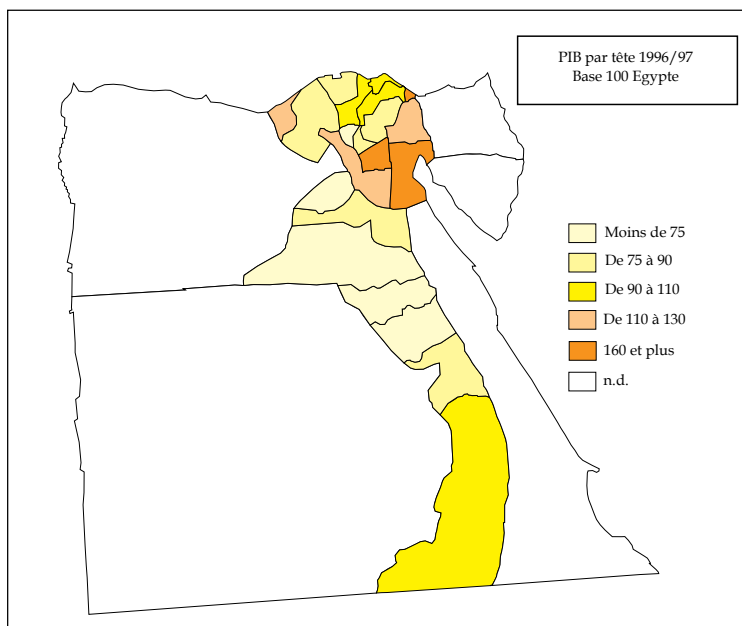
Code	<i>Gouvernorats Egyptiens</i>	Taux d'inscription en primaire et secondaire 1996/1997	Taux d'inscription en primaire et secondaire Femmes 1996/1997	Part de la population de plus de 15 ans ayant un niveau d'éducation secondaire ou supérieur 1996	Part de la population féminine de plus de 15 ans ayant un niveau d'éducation secondaire ou supérieur 1996
	Egypte	80,9	76,3	29,3	23,5
EGY 1	Le Caire	91,3	92,6	43,4	38,8
EGY 2	Alexandrie	90,3	90,3	36,5	33,2
EGY 3	Port-Saïd	91,9	92,7	45,4	43
EGY 4	Suez	95,2	96,9	39	33,9
EGY 5	Damiette	93,4	95,4	27,6	27,8
EGY 6	Daqahliyya	86,6	87	29,7	25,5
EGY 7	Sharqiyya	81,5	78,7	26,7	21,1
EGY 8	Qalyubiyya	78,8	76,8	29,4	24,4
EGY 9	Kafr al-Sheikh	82,9	78,8	24,3	18,8
EGY 10	Gharbiyya	88,5	86,8	31,8	26,5
EGY 11	Minufiyya	84,7	82	29,9	24,1
EGY 12	Buhayra	79	71,6	22,2	16,1
EGY 13	Ismailia	88,2	86,7	33,4	28,6
EGY 14	Giza	81	77,6	32,7	26,9
EGY 15	Bani Suwayf	65	53,9	21,6	14,3
EGY 16	Fayoum	65,3	52,6	20,1	14
EGY 17	Minia	66,9	53	20,8	13,1
EGY 18	Assyout	69,8	59,4	22,9	15,3
EGY 19	Suhag	71,7	61,3	19,3	11,2
EGY 20	Qina	80,6	71,4	19,8	10,4
EGY 21	Assouan	87,7	83,6	30,5	21,2
EGY 22	Red sea	91,5	91,8	41,2	28,6
EGY 23	New Valley	94,9	91,3	38,7	31,1
EGY 24	Matrouh	72,4	58,6	17,4	11,3
EGY 25	North Sinai	77,7	70,3	30,5	22,7
EGY 26	South Sinai	73,4	68,9	39,9	23,8

Annexes

III) TRAVAILLER ET PRODUIRE

A) ACTIVITÉ ET EMPLOI

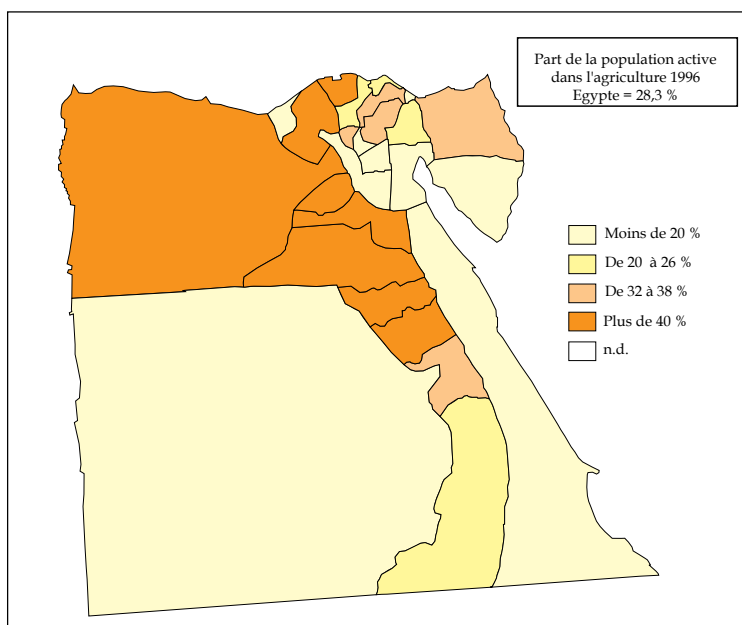
Code	Gouvernorats Egyptiens	Taux d'activité (plus de 15 ans) 1996	Part des femmes dans la population active (%) 1996	Part de la population active dans l'industrie 1996	Part de la population active dans les services 1996
	Egypte	29,1	15,3	20,5	51,2
EGY 1	Le Caire	31,5	19,7	32,4	66,5
EGY 2	Alexandrie	31,5	18,1	35,8	58,4
EGY 3	Port-Saïd	35,7	24,8	14,6	77,2
EGY 4	Suez	31,7	18,7	30,7	62,4
EGY 5	Damiette	32,2	15,3	32,4	44,4
EGY 6	Daqahliyya	31,4	18,3	15,1	50,7
EGY 7	Sharqiyya	29	13,4	14,7	47,8
EGY 8	Qalyubiyya	29,6	15	30,5	51,9
EGY 9	Kafr al-Sheikh	29,6	16,1	9,2	46
EGY 10	Gharbiyya	31,3	20,7	20,9	54,8
EGY 11	Minufiyya	31	22,8	14,2	48,9
EGY 12	Buhayra	28,8	11,5	14,1	40,1
EGY 13	Ismailia	30,7	17,4	17,8	57,1
EGY 14	Giza	28,2	12,4	30,5	56,2
EGY 15	Bani Suwayf	27,7	16,2	12,5	40,7
EGY 16	Fayoum	26,7	9,9	13,7	39,5
EGY 17	Minia	26,5	12	8,1	38,9
EGY 18	Assyout	25	11,7	9,9	43,8
EGY 19	Suhag	24,8	8,9	13,9	42,7
EGY 20	Qina	23,5	8,2	18,7	45,5
EGY 21	Assouan	27,3	15,2	17,1	58,4
EGY 22	Red sea	41,1	15,5	21,7	70,7
EGY 23	New Valley	34	22,3	13	67,1
EGY 24	Matrouh	28	6,2	13,1	43
EGY 25	North Sinai	30,1	18,5	10,4	56,9
EGY 26	South Sinai	46,7	12,1	16,8	72,4



Annexes

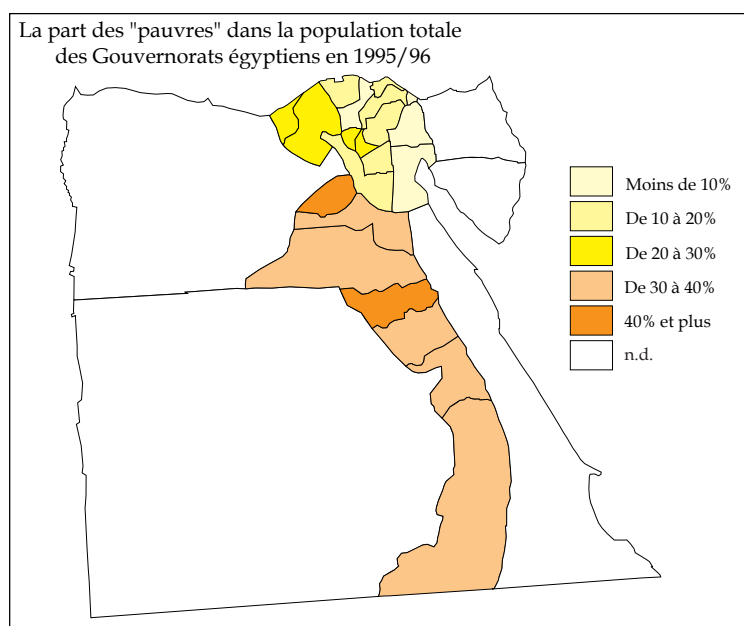
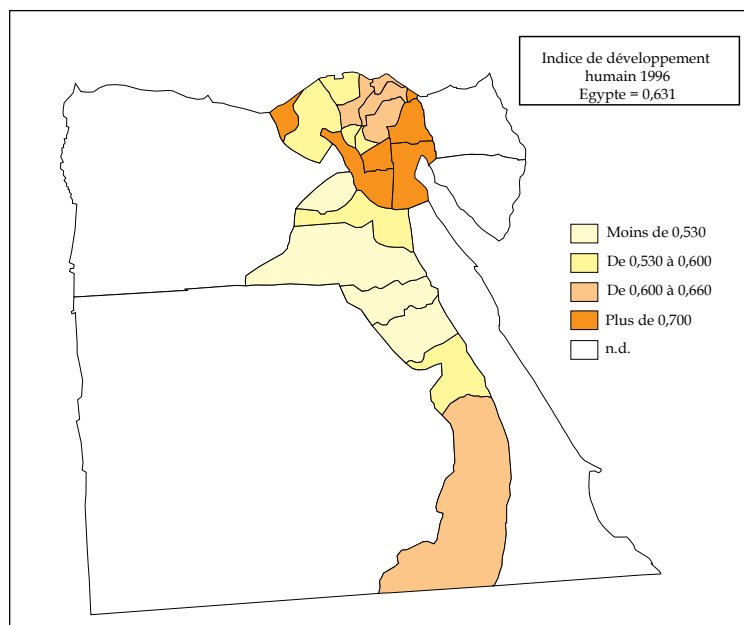
Code	Gouvernorats Egyptiens	Taux de chômage total 1996	Taux de chômage des jeunes (15-29 ans) 1996	Taux de chômage des femmes 1996
	Egypte	8,9	20,1	20,3
EGY 1	Le Caire	7,3	19	11,2
EGY 2	Alexandrie	7,3	17,7	12,8
EGY 3	Port-Saïd	9,4	24,9	16,2
EGY 4	Suez	8,8	21,6	17,2
EGY 5	Damiette	6,2	13,7	18,3
EGY 6	Daqahliyya	11,4	24,7	26,7
EGY 7	Sharqiyya	9,5	20,6	28,1
EGY 8	Qalyubiyya	7,3	15,9	15,9
EGY 9	Kafr al-Sheikh	12,6	26,4	33,4
EGY 10	Gharbiyya	12,7	28,2	28
EGY 11	Minufiyya	8,8	19,1	19,8
EGY 12	Buhayra	9,4	19,6	29,2
EGY 13	Ismailia	7,3	16,6	14,1
EGY 14	Giza	5,3	12,9	7,9
EGY 15	Bani Suwayf	7,9	16,7	18,5
EGY 16	Fayoum	8,3	16,7	26,3
EGY 17	Minia	9,1	19,6	20,8
EGY 18	Assyout	10,4	21,8	28,7
EGY 19	Suhag	9,4	20,7	26,2
EGY 20	Qina	10,3	23,5	25,4
EGY 21	Assouan	14,7	30,7	29,7
EGY 22	Red sea	4,4	10,4	8,5
EGY 23	New Valley	10,9	23,7	22,6
EGY 24	Matrouh	2,6	5,7	6,6
EGY 25	North Sinâï	6	13	12,3
EGY 26	South Sinâï	1,4	3,7	3,9

B) ACTIVITÉS AGRICOLES



Annexes

IV) PAUVRETÉ ET DÉVELOPPEMENT HUMAIN



Annexes